

**Ouverture de la séance à 17h00.**

**Représentants de l'administration**

Proviseur : M. Pascal COLLEU

IEN : M. Thierry VIAL

Directeur d'école : M. Bruno ALBERT

DAF : M. Abdelhak FEKIH

**Représentants des Personnels enseignants** : Corrie ALBERT, Karine ARDISSON, David BERRIZI, Shuting CAI, Béatrice FOURCADE, Laure GAUDEUL-BRILLET, Christine GUILLOU-LEPETIT, Estelle LEBELLER (absente excusée), Nathalie LEFEUVRE Guillaume PALIS, Patrick PILOT-KWINTNER, Marie LEPLUS, Marie NOGUEIRA, Ziyang WAN, Marie-Sylvie YEN-PON

**Représentants des parents d'élèves** : José DIAS DE BARROS, Ronan DIOT, Masha DUMONT, Marie GAROCHE, Héloïse GENTIL (absente), Didier GUY, Michelle HEMSIN, Nicolas LESTANG (absent), Charles MARCOTTE, Céline THIRAPOUNHO, Marie PRIVAT, Jérôme VANACHTER, Nolwenn VAUDRY, Min WANG, Elise YAN

Invités : Mme Gaëlle CASSIER, psychologue

**Ordre du jour :**

1. Installation du conseil, présentation des membres et rôle du CE
2. Structure scolaire
3. Points sanitaires
4. Présentation du réseau d'aides et du soutien FLScO
5. Présentation de la BCD
6. Présentation des projets de l'année
7. Questions des membres

**Représentants de l'administration**

Proviseur : M. Pascal Colleu

Directeur d'école : M. Bruno ALBERT

## 1. Installation du conseil, présentation des membres et rôle du CE

Présentation des membres

Rôle du Conseil d'école

Réunion trimestrielle avant le conseil d'établissement quand cela est possible

Composition :

- Directions
- Les représentants des enseignants
- Les représentants des parents d'élèves

Les invitations sont communiquées entre 10 jours à 3 jours (cas de réunion extraordinaire) avant la date du conseil.

Il n'est pas public, les échanges ne sont pas tous rapportés at aucun cas nominatif. Les membres ont un devoir de réserve.

Le compte-rendu est rédigé par le directeur de l'école et un rapporteur désigné. Il est transmis dans les 15 jours suivant le conseil d'école.

## 2. Structure scolaire

### Structure globale :

CYCLE	NOMBRE DE CLASSES	NOMBRE D'ELEVES
CYCLE 1 : maternelle	6	131
CYCLE 2 : CP, CE1, CE2	9	213
CYCLE 3 : CM1, CM2	6	153
TOTAL	18	497

### Répartition par niveau :

Niveau	Nombre d'élèves
TPS	4
PS	32
MS	44
GS	53
CP	68
CE1	71
CE2	74
CM1	78
CM2	75



### Répartition par classe :

CLASSES	Nombre d'élèves	CLASSES	Nombre d'élèves
TPS/PS	16	CE1-3	24
PS/MS/GS 1	23	CE2-1	26
PS/MS/GS 2	23	CE2-2	25
PS/MS/GS 3	24	CE2-3	23
MS/GS 1	25	CM1-1	25
MS/GS 2	22	CM1-2	26
CP-1	22	CM1-3	26
CP-2	24	CM2-1	26
CP-3	22	CM2-2	24
CE1-1	23	CM2-3	25
CE1-2	24		

### Répartition par section linguistique :

	PARLE	SIB	SIC
MS	29	10	4 (avec GS)
GS	30	16	5 (avec MS)
CP	31	22	14
CE1	32	25	14
CE2	32	24	16
CM1	38	24	14
CM2	40	17	18

**Effectifs à la rentrée 2021** : 468 élèves soit une augmentation de 29 élèves depuis la rentrée.  
Ouverture à la rentrée d'une classe supplémentaire en TPS/PS pour alléger les effectifs.



### 3. Points sanitaires

1) Cette année les PAI (Projet d'Accueil Individualisé) ont été mis en place rapidement dès les premières semaines. Il n'y a pas de dysfonctionnements signalés.

Deux PAI ont été rédigés en maternelle et sept en élémentaire.

2) En l'absence de prescriptions médicales en bonne et due forme, l'infirmière n'est pas habilitée à administrer des médicaments aux élèves.

3) Certains parents sont difficiles à joindre : ne répondent pas systématiquement et directement aux appels de l'infirmier ou bien ne mettent pas à jour leurs coordonnées sur EDUKA. **La mise à jour des coordonnées dans EDUKA est essentielle.** Penser aussi au rappel du vaccin DTP (date et photocopie)

4) Les infirmières de l'école envisagent un dépistage dentaire et un dépistage ophtalmique. Les niveaux de classe n'ont pas été encore arrêtés.

5) Beaucoup d'élèves de maternelle se présentent le matin avec des symptômes ce qui oblige le service médical à contacter les parents et renvoyer les élèves chez eux dès leur arrivée. Les symptômes sont listés dans la déclaration de santé quotidienne signée par les parents (fièvre, toux, mal de gorge, difficultés respiratoires, nausées, diarrhée, etc)

6) Penser à munir les élèves d'un **masque antipollution** adapté les jours de pollution. La semaine dernière, durant l'épisode de pollution, très peu d'élèves avaient un masque adapté.

#### Rappel du protocole pollution :

## PROTOCOLE POLLUTION LFIP

Référence: Application officielle AirVisual,  
unité de référence AQI chinois /  
borne Agricultural Exhibition Center



• Maternelles : Récréation matin et pause méridienne en intérieur.



• Autres niveaux : Arrêt des activités physiques et/ou sportives en extérieur.



• Récréation maintenue sans activités physiques.



Port du masque  
antipollution  
souhaitable en récréation

151

-

200

# PROCOLE POLLUTION LFIP

Référence: Application officielle AirVisual,  
unité de référence AQI chinois /  
borne Agricultural Exhibition Center



- Accueil du matin géré en intérieur pour les primaires (8h10-8h30).



- Récréation du matin annulée MAIS les enseignants peuvent sortir sous condition de maintenir un calme absolu des enfants.



- Pause méridienne gérée en intérieur.



- Collégiens et lycéens autorisés à rester dehors, pendant les pauses.



Port du masque  
antipollution  
souhaitable en récréation

**201**  
-  
**300**

7) Le nouveau protocole mis en place pour la prise de température dans le bus depuis lundi fonctionne bien. Les élèves ne font plus la queue et l'entrée au LFIP est bien plus fluide.

8) Le premier **test salivaire** au LFIP a eu lieu le 25 octobre pour les classes de CE2 et CM2. Un test prévu pour les CM1 mardi 9 novembre a été annulé. Nous ne connaissons pas les dates des prochains tests mais tous les élèves d'élémentaire et le personnel devraient être testés pour décembre 2021.

## 4. Présentation du Réseau d'aides et du soutien FLScO

Le réseau d'aide existe au LFIP depuis 2019. Il s'adresse aux élèves du primaire et du secondaire et est constitué de trois professionnels spécialisés :

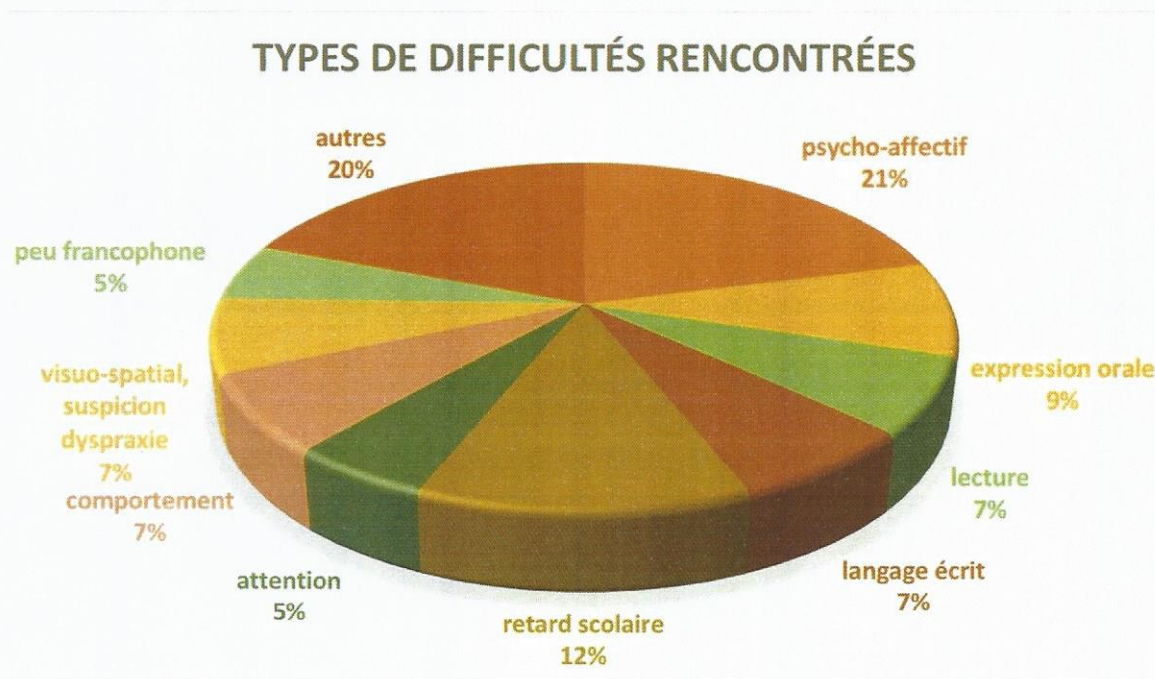
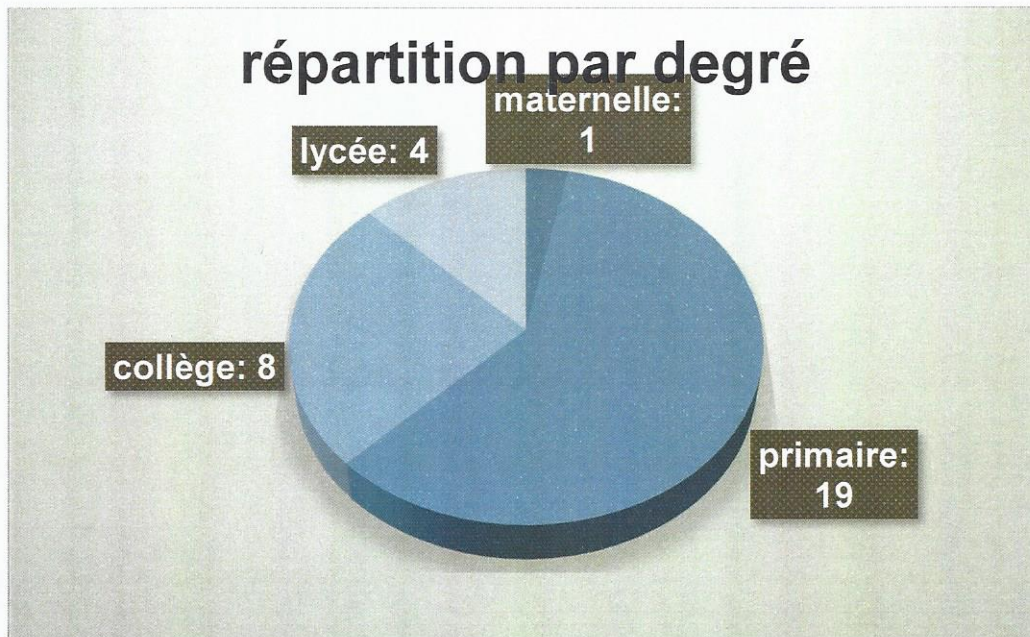
- Gaëlle Cassier, psychologue
- Laure Gaudeul-Brillet, maître E
- Guillaume Palis, maître D

Les actions des membres du réseau sont les suivantes :

- Participation aux équipes éducatives
- Bilans par les enseignants spécialisés, bilans psycho cognitifs
- Suivis psychologiques
- Observations en classe
- Prises en charge par un enseignant spécialisé
- Entretiens approfondis avec les parents
- Entretiens avec les professeurs
- Aide à la mise en place de projets adaptés pour les élèves en difficulté ou en situation de handicap.
- Travail avec des référents extérieurs



**Bilan de l'année scolaire 2020-2021 : 32 cas évoqués :**



autres\* : troubles du Spectre Autistique (TSA), difficultés d'adaptation au système scolaire, trouble de la vue, lenteur, trouble Déficit de l'Attention Hyperactivité (TDAH), ...

**Les actions les plus fréquentes concernent les difficultés suivantes :**

- Retard scolaire
- Difficultés à réfléchir, à mémoriser, à se concentrer
- Difficultés à se repérer dans le temps et l'espace
- Difficultés d'ordre psychomoteur (graphie, maladresse excessive...)
- Difficultés d'ordre comportemental et affectif

➤ Handicap

Il est possible de contacter directement le groupe d'aide à l'adresse suivante : [groupe-aide@lfip.net.cn](mailto:groupe-aide@lfip.net.cn).

La psychologue peut être contactée à l'adresse suivante : [psychologue@lfip.net.cn](mailto:psychologue@lfip.net.cn)

**Il est rappelé l'importance pour les parents de contacter en premier l'enseignant de leur enfant.**

*Monsieur VIAL, inspecteur de la zone nord Asie, est admiratif devant le fait que dans une école/un lycée, on puisse trouver un tel dispositif car cela est rare à l'étranger et ce d'autant plus qu'il s'agit d'un réseau d'aide comportant 3 personnes spécialisées pour environ 800 élèves. C'est une grande chance.*

*Monsieur ALBERT reprend la parole et indique que c'est une chance d'avoir des enseignants spécialisés au sein du lycée mais ce sont des enseignants qui sont à 100 % sur leur classe et qui rajoutent des heures en plus sur leur emploi du temps complet.*

*Madame Laure GAUDEUL-BRILLET souligne l'importance du travail en équipe avec les autres enseignants, l'équipe de FLESCO, l'infirmier, la direction et au sein du groupe d'aide. Elle précise également qu'ils passent beaucoup de temps à évoquer les situations des élèves rencontrés et que le plus important est le travail en équipe et avec les parents.*

### **Soutien FLSCO**

Trois professeurs actuellement en poste sur l'établissement.

- Florence Lanet : [lanet.florence@lfip.net.cn](mailto:lanet.florence@lfip.net.cn)
- Hu Yu : [hu.yu@lfip.net.cn](mailto:hu.yu@lfip.net.cn)
- Marie Leplus : [leplus.marie@lfip.net.cn](mailto:leplus.marie@lfip.net.cn)

Depuis le mois de septembre, deux professeurs à temps plein (21h d'enseignement chacune) et une professeur remplaçante (12h).

Ce qui totalise 53h d'enseignement du Flesco par semaine pour les élèves.

- Les cours de FLSCO concernent les élèves de la maternelle GS jusqu'aux élèves de seconde, avec des besoins différents ou similaires quand il s'agit d'élèves débutants.
- Les nouveaux arrivants ne parlant pas français sont pris en charge de manière intensive à raison de 12h pour les CP et 15h par semaine pour les autres. Le reste du temps les élèves sont dans leur classe.
- Ces élèves restent en cours intensif jusqu'à ce que leur niveau soit jugé suffisant pour intégrer leur classe en accord avec les professeurs de FLSCO et les enseignants des classes. La décision de réduire le nombre d'heures de FLE se fait en concertation avec les enseignants.
- Les nouveaux élèves intégrant le LFIP, avec déjà une connaissance du français, sont évalués. Selon leur niveau, ils sont mis dans des groupes variants de 2 à 5 heures par semaine selon leur niveau et leurs besoins.
- En début d'année, l'équipe du FLESCO procède à une évaluation des besoins des anciens élèves ainsi que des nouveaux afin de déterminer leur niveau de français. Suite à cette évaluation des groupes de niveau et de classe sont organisés.



## Groupes actuellement pris en charge

Niveau	Nombre d'élèves	Nombre d'heures
CP	8	11h45
Groupe CM1 à 2nd	10	15h
CP (groupe semi-intensif)	9	5h15
GS groupe 1	9	1h30
GS groupe 2	10	1h30
CE1-CE2, niveau A1	8	3h
CE1-CE2 niveau A2	4	2h
CM1-CM2	4	3h
6 <sup>ième</sup> -5 <sup>ième</sup> niveau A1	6	5h
6 <sup>ième</sup> -5 <sup>ième</sup> niveau A1	4	2h
3 <sup>ième</sup> A2+	2	2h
3 <sup>ième</sup> B1	4	2h
2 <sup>nd</sup> B1+ littérature	7	2h

### Nombre d'élèves concernés

Actuellement, 18 élèves sont pris en charge de manière intensive (12 à 15h par semaine). Les élèves concernés sont : 16 élèves du primaire, un collégien et une lycéenne.

56 autres élèves ont entre 2 et 5h de cours par semaine. Sont concernés : 33 élèves du primaire et 23 collégiens et lycéens.

19 élèves de maternelle ont 1h30 de cours par semaine répartis sur 3 jours.

*Monsieur ALBERT reprend la parole et précise que l'accès au FLESCO en maternelle a été ouvert cette année simplement pour les GS mais que l'étude de l'étendre aux MS est envisageable car l'école accueille beaucoup d'enfants allophones en maternelle et il y a de véritables besoins.*



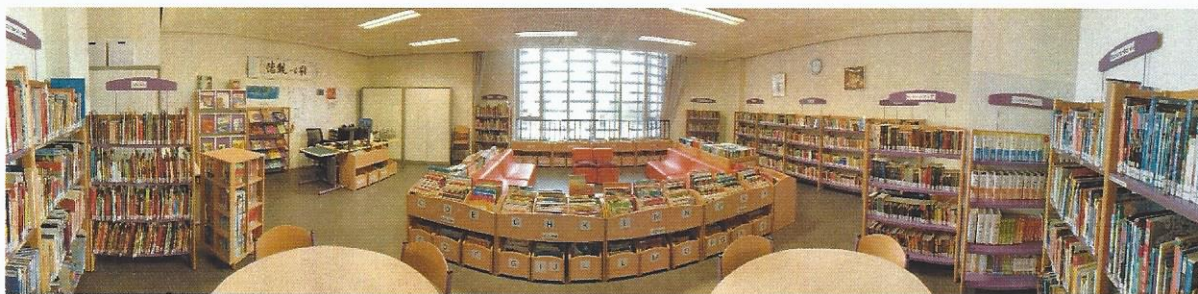
Question d'un parent : Les enfants allophones sont-ils concentrés dans une seule classe ou cette répartition est-elle égalitaire ?

Réponse de monsieur ALBERT : La répartition est homogène sur les classes de chaque niveau (3 classes par niveau du CP au CM2. Ce travail est fait par les enseignants en fin d'année en prenant en compte différents paramètres (le niveau général, homogénéité filles-garçons, les difficultés particulières des élèves...).

## 5. Présentation de la BCD

Monsieur Guillaume OLIVE est le BCDiste des BCD de la maternelle et de l'élémentaire.  
Toutes les classes ont des créneaux pour que les élèves puissent emprunter des livres et la BCD est ouverte pendant les récréations du CE1 au CM2.

### La BCD de l'élémentaire



### La BCD de la maternelle



## 2 ESPACES :

- BCD pour les classes de maternelles (5560 documents)
- BCD pour les classes élémentaires (7150 documents)

Les documents qui sont présentés sont en majorité des romans, des albums, des BD, des magazines en français mais il y a aussi des sections en anglais et en chinois.

### **Emprunts autorisés :**

En maternelle	→	1 document
CP	→	2 documents
CE1	→	3 documents
CE2	→	4 documents
CM1	→	4 documents
CM2	→	4 documents

La BCD accueille pendant chaque récréation les élèves de toutes les classes du CE1 au CM2. Des badges BCD sont disponibles dans les salles pour les 3 ou 4 élèves de chaque classe qui souhaitent aller à la bibliothèque. Le choix de ces élèves et la fréquence de passage à la BCD par élève est à la discrétion de leur professeur.

Lorsque les élèves viennent à la BCD, ils ont la possibilité de rapporter les livres empruntés et d'en emprunter à nouveau, dans les conditions prévues pour leur niveau.

### **Projets BCD :**

Les projets mentionnés ci-dessous, sont des projets qui vont être proposés aux classes indiquées.

- 1/ Réalisation d'un film pour présenter la bibliothèque (à priori avec les classes de CM2).
- 2/ Création d'affiches pour promouvoir la Quinzaine des Arts (à priori avec les classes de CE1 / CE2)
- 3/ Travail de recherche biographique sur Molière et son temps (à priori avec les classes de CM1)

## **6. Présentation des ACS**

- Responsable: Florian LAFORGE joignable à l'adresse suivante : [acs@lfip.net.cn](mailto:acs@lfip.net.cn)
- 1 activité en suspens, équitation (CE1-CM2)
- 40 intervenants, 2 intervenants au-delà de 8 élèves en maternelle et au-delà de 12 élèves en primaire
- Prise en charge des maternelles à partir de 15h15 (12h30 le mercredi) dans la salle de motricité. Fin d'activité, élèves emmenés aux ayi des bus et à la sortie du lycée (17h20-25)
- Prise en charge des primaires à partir de 15h25 aux abords des préaux. Fin d'activité, élèves emmenés aux ayi des bus et à la sortie du lycée (17h30-35)



Inscriptions par élève	Total	1	2	3	4	Nombre d'élèves ayant au moins une ACS	Pourcentage des élèves inscrits en ACS
<b>Maternelle</b>	<b>123</b>	<b>20</b>	<b>23</b>	<b>19</b>		<b>62</b>	<b>65%</b>
<b>Primaire</b>	<b>524</b>	<b>97</b>	<b>88</b>	<b>57</b>	<b>20</b>	<b>262</b>	<b>71%</b>
<b>Total</b>	<b>647</b>	<b>117</b>	<b>111</b>	<b>76</b>	<b>20</b>	<b>324</b>	<b>70%</b>

**IMPORTANT :** les élèves en ACS doivent apporter un goûter (attention pas de fruit à coque) ainsi qu'une gourde (maternelle et élémentaire)

### 7. Présentation des projets de l'année

- Projet artistique de collaboration avec le Palais de Tokyo sur tout l'établissement et également avec la participation de l'école 3E qui partagent nos bâtiments. Toutes les classes ne participent pas mais beaucoup se sont déjà inscrites.
- Visite de la muraille de Chine pour les CM2. (*C'est la seule classe qui a réussi à sortir depuis 2 ans, les autres sorties ont été annulées la semaine suivante (sorties des CM1), au dernier moment.*)
- Quadrathlon pour les CM1 et CM2 vendredi 12 novembre
- Projet AZIMUT CM2-6ème (projet lecture)
- Archéologie et fabrication de vitraux en liaison avec le Moyen âge en CM1
- Rallye mathématique en CM1 et CM2
- Chorales de Noël
- Olympiades en maternelle et en CP
- Permis piéton en CE2
- Handy jeux sur l'école primaire
- Théâtre dans différentes classes
- Rallyes lecture sur différents niveaux et différentes classes
- 100 jours de classe en CP
- Participation de certaines classes à la semaine de la Quinzaine des arts
- Projet Dodgeball en CE1
- Projet en sciences sur le corps humain en lien avec le service santé du LFIP
- Projet d'écriture d'un conte détourné et réalisation d'un livre qui sera distribué aux élèves en fin d'année et disponible en BCD CE1
- Projet jardinage au sein de chaque classe de CE1 au printemps en lien avec le vivant qui sera travaillé pendant le temps de l'Emile chinois (cycle de vie du végétal et de l'animal)

## 8. Questions des membres

### 1/ Le dispositif « 30 minutes d'activités » par jour va-t-il être mis en place ?

*Distinct de l'enseignement de l'éducation physique et sportive (EPS), ce dispositif vise à susciter un mouvement d'adhésion autour d'un objectif partagé au service du bien-être des élèves et de leur santé, et au bénéfice de leurs apprentissages.*

*Les formes que peuvent prendre les « 30 minutes d'activité physique quotidienne », sont variées et sont adaptées au contexte de chaque école. Elles peuvent être fractionnées et combinées sur les différents temps scolaires, mais aussi périscolaires. Les temps de récréation peuvent aussi être investis pour amener les enfants à se dépenser davantage et lutter contre la sédentarité avec des pratiques ludiques.*

*Formation de 2h prévue le mercredi 1<sup>er</sup> décembre avec M. Pons professeur d'EPS au lycée et Chargé de mission de conseil pédagogique EPS, zone Asie-Pacifique.*

*Beaucoup d'actions déjà mises en place dans les classes.*

### 2/ Quand le projet « boîte à jouer » verra-t-il le jour ?

*La cabane en bois a été commandée l'année dernière. Un problème Covid dans une province chinoise a arrêté le projet de la cabane. Pour le moment, le projet est en suspend de la rénovation de la cour.*

*Des jeux ont été reçus pour la récréation. La mise en place va se faire après les vacances avec des professeurs. Des boîtes à jouer pourront être mises en place.*

*Ce point sera aussi évoqué lors de la formation APQ : utilisation du matériel en récréation pour inciter les élèves à participer à des activités physiques.*

### 3/ Est-ce que les classes de CE2 bénéficieront de cette formation ?

*Le Directeur a pris contact avec M. Mialon lieutenant-Colonel attaché de Sécurité intérieure Adjoint et M. Eric Pothier, capitaine de police.*

*M. Pothier viendra à deux reprises sur l'école. Tout d'abord pour faire une présentation générale sur le permis piéton et les règles à suivre. Ensuite pour remettre aux élèves leur permis.*

### 4/ Compte-tenu de l'importance de la lecture dans l'apprentissage des langues, serait-il possible aux enfants inscrits dans la section internationale chinoise ou anglaise d'emprunter des livres de lecture pour les lire à la maison ?

*Il y a plusieurs possibilités : il y a des livres dans certaines classes (voir avec l'enseignant de la section) et les élèves peuvent se rendre à la bibliothèque. Les élèves ont la possibilité d'emprunter des livres en anglais et en chinois en BCD. M. OLIVE, BCDiste, peut aider les élèves à trouver des ouvrages de leur niveau.*

*M. DIAS BARROS constate que les professeurs des SI manquent de livres pour leurs élèves et suggère une réflexion afin de munir les classes d'un choix plus riche de livres en anglais et en chinois.*

*M. COLLEU conclut que la demande doit venir des départements de langues en coopération avec la BCD.*



**6/ Où en est-on dans l'organisation des cours de natation ?**

M. Collet a contacté l'ambassade qui a confirmé qu'au niveau de la sécurité, c'est le protocole chinois qui s'applique. Madame LI Lanting recherche les informations auprès des autorités chinoises et les possibilités avec la piscine du club de sport d'Orchid Garden.

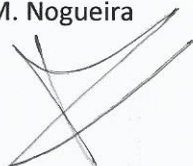
Quand la question de la sécurité sera bien cadrée, la négociation avec le club de sport pourra commencer avec un point particulier sur les vestiaires. Il est nécessaire de permettre à nos élèves de pouvoir se changer facilement.

**7/ Il n'y a pas d'Ayi le mercredi à 15h30 pour protéger le passage piéton après les ACS.**

Ce sera fait à partir du mercredi 24 novembre après les vacances.

L'ordre du jour étant épuisé, la séance est levée à 18h33.

Le secrétaire  
M. Nogueira



Le président  
Bruno ALBERT

